

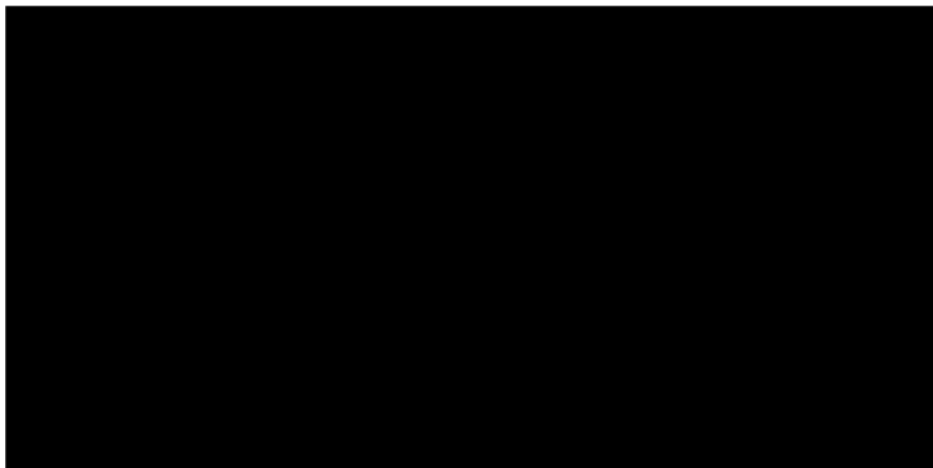


PREOCA
_Medio ambiente

DOC.004
Página **1** de **34**

MEMORIA TÉCNICA

SERVICIOS DOCUMENTALES GESDUCON, S.L.





MEMORIA TÉCNICA

Contenido

1. DATOS DE LA INSTALACIÓN	4
2. OBJETO.....	5
3. ALCANCE	5
4. RESUMEN HISTÓRICO	6
5. EMPLAZAMIENTO.....	7
6. DESCRIPCIÓN DE LAS LÍNEAS DE PRODUCCIÓN.....	8
5.1. Nuevo Proceso Gestor de Residuos Peligrosos	9
5.2 Transportista de Residuos Peligrosos.....	12
5.2.2 Ampliación códigos LER.....	14
5.2.2 Ampliación códigos LER - RAEE	15
5.3 Gestor de Residuos NO Peligrosos	16
5.3.1 Ampliación códigos LER.....	18
5.3.2 Ampliación códigos LER - RAEE.....	19
5.3.3 Ampliación capacidad de gestión.....	20
5.4 Transportista de Residuos NO Peligrosos.....	21
5.4.1 Ampliación códigos LER - RAEE	24
6. EQUIPAMIENTOS E INFRAESTRUCTURAS COMUNES.....	25
6.1 Equipamiento	25
6.2 Almacenamiento	26
6.2.1 Zonas de almacenamiento.....	26
6.2.2 Condiciones de almacenamiento	26
7. IMPACTOS EN EL MEDIO.....	29
7.1. Generación de emisiones a la atmósfera	29
7.2. Generación de residuos peligrosos	30
7.3. Vertidos.....	31
8. CONSUMOS	32
8.1. Materias primas.....	32
8.2 Consumo de agua.....	32



8.3 Energía	32
9. ESTADO AMBIENTAL DEL LUGAR EN EL QUE SE UBICA LA INSTALACIÓN Y LOS POSIBLES IMPACTOS.....	33
ANEXOS.....	34



1. DATOS DE LA INSTALACIÓN

Datos de la Razón Social

Razón Social: SERVICIOS DOCUMENTALES GESDUCON, S.L.		CIF: B95545331
Dirección: POLÍGONO INDUSTRIAL EL PÁRAMO, PABELLÓN B7		
Código postal: 48800	Municipio: BALMASEDA	

Datos del Centro

Denominación del centro: SERVICIOS DOCUMENTALES GESDUCON, S.L.	
Dirección: POLÍGONO INDUSTRIAL EL PÁRAMO, PABELLÓN B2	
Código postal: 48800	Municipio: BALMASEDA
Teléfono: 946802846	Email: pbasarrate@gesducon.es



2. OBJETO

Atendiendo a la LEY 10/2021, de 9 de diciembre, de Administración Ambiental de Euskadi, se elabora la presente Memoria Técnica, con el objetivo de solicitar la correspondiente Autorización Ambiental Única.

3. ALCANCE

Con el fin de ampliar la actual actividad de la empresa solicitante SERVICIOS DOCUMENTALES GESDUCON, S.L. de ahora en adelante, GESDUCON, S.L., en el presente documento se recogen las características de un **nuevo** proceso productivo como Gestor de Residuos Peligrosos, así como la solicitud de **ampliación** de la actual actividad como Transportista de Residuos Peligrosos, como Gestor de Residuos NO Peligrosos, y como Transportista de Residuos NO Peligrosos.



4. RESUMEN HISTÓRICO

Licencias

La empresa presenta el 20 de abril de 2011 la solicitud de licencia para realizar la actividad de destrucción de documentación en la ubicación del polígono industrial “El Páramo”, B-2 de Balmaseda.

El 3 de noviembre del mismo año, el Sr. alcalde del Ayuntamiento de Balmaseda concede la correspondiente licencia de actividad.

Posteriormente, el 27 de enero de 2012, la empresa recibe informe favorable para la apertura de la actividad.

Autorizaciones

El 4 de noviembre de 2008 GESDUCON, S.L. recibe autorización como Transportista de Residuos NO Peligrosos con código de autorización **16T02004800028898**.

El 18 de marzo de 2010 la entidad recibe la resolución por parte de Gobierno Vasco por la que se concede la autorización como Gestor de Residuos No Peligrosos/ Gestor intermedio de residuos no peligrosos/ Explotador u operador de instalaciones de gestión de Residuos no Peligrosos con N.º de expediente **EUX/002/10**. En el año 2018 se modifica dicha autorización y, finalmente, en el año 2020 se realiza una nueva modificación ampliándose, además, el plazo de vigencia de la autorización hasta el 18 de marzo de 2028.

En el año 2022 y teniendo en cuenta la demanda, la empresa realizó la Comunicación como Transportista de Residuos Peligrosos, la cual se encuentra en tramitación bajo el N.º de expediente **COM-T01-0247-22**.

En el mismo año 2022, GESDUCON, S.L., realiza la Comunicación como Productor de Residuos Peligrosos, la cual también se encuentra en tramitación bajo el N.º de expediente **COM-P02-9024-22**.

Adicionalmente, a través de la presente Memoria Técnica y el resto de documentación aportada en el marco de la solicitud de la Autorización Ambiental Única, se realiza la solicitud pertinente para seguir ampliando su actividad y actuar, además de como Gestor de Residuos No Peligrosos y Transportista de Residuos Peligrosos y NO Peligrosos, como **Gestor de Residuos Peligrosos**.



5. EMPLAZAMIENTO

El local ocupado por GESDUCON, S.L. está situado en El Polígono Industrial El Páramo, 488800 Balmaseda, en zona calificada como “Suelo urbano uso actividades económicas” y la parcela en la que está situada la planta linda con naves industriales.

El polígono donde se enmarca la actividad se trata de un espacio industrial con pabellones industriales adosados. La actividad de GESDUCON, S.L. se localiza entre medianeras sin compartir cerramiento perimetral.

Se trata de un local diáfano, salvo en las distribuciones de las oficinas y resto de habitáculos.

Concretamente, se encuentran diferenciadas las siguientes dependencias y superficies útiles:

Descripción	Superficie (m ²)
Superficie construida	793,38
Superficie útil	763,53
Zona de trabajo	505,62
Entreplanta	184,00
Oficinas	21,33
Recepción	14,00
Vestuario	11,01
Baño	9,57
Aseo	5,29
Zona compresor aire	4,98
Archivo	4,04
Paso	3,69



6. DESCRIPCIÓN DE LAS LÍNEAS DE PRODUCCIÓN

GESDUCON, S.L. se dedica a la recogida y destrucción confidencial de documentos del Norte de España desde hace más de 10 años.

El número de trabajadores en plantilla es de 8 personas que trabajan en diferentes departamentos:

- 2 en oficinas
- 1 en el proceso de destrucción de documentación
- 2 + 1 operario en planta como chóferes de la empresa
- 2 personas en el departamento comercial, que están en la semana visitando a los clientes, y los viernes estarían en la planta a tiempo parcial.

Se identifican cuatro líneas de producción.

Nuevo:

1. Gestor de Residuos Peligrosos

En funcionamiento (se solicita ampliación de actividad):

2. Transportista de Residuos Peligrosos
3. Gestor de Residuos NO Peligrosos
4. Transportista de Residuos NO Peligrosos

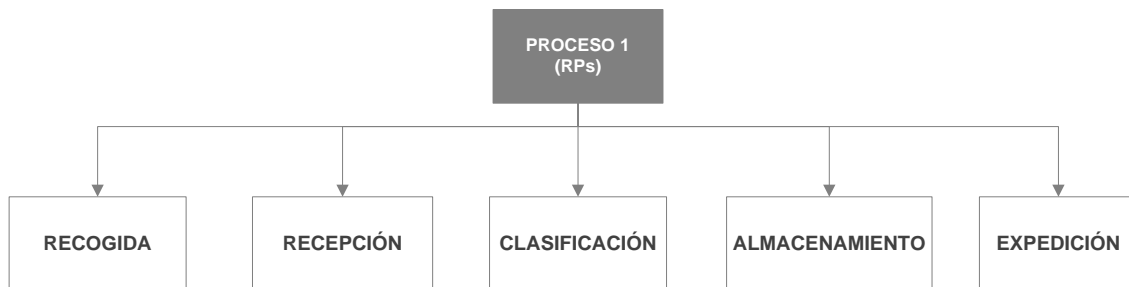


5.1. Nuevo Proceso Gestor de Residuos Peligrosos

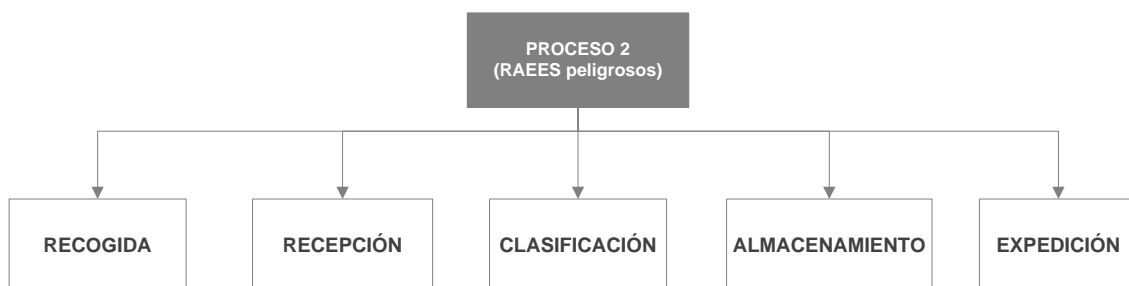
Teniendo en cuenta la demanda, GESDUCON, S.L. considera necesario ampliar sus servicios, por lo que solicita autorización para poder actuar como Gestor de Residuos Peligrosos.

Concretamente, los procesos para la gestión de estos residuos consistirán en:

- PROCESO 1. Recogida, recepción, clasificación, almacenamiento y expedición de **residuos peligrosos**



- PROCESO 2. Recogida, recepción, clasificación, almacenamiento y expedición de **RAEES peligrosos**



De acuerdo con el ANEXO II de la Ley 7/2022, de 8 de abril, de residuos y suelos contaminados para una economía circular, las Operaciones de Valorización serán:

R12 Intercambio de residuos para someterlos a cualquiera de las operaciones enumeradas de R1 a R11. Quedan aquí incluidas operaciones previas a la valorización, incluido el tratamiento previo, previas a cualquiera de las operaciones enumeradas de R1 a R11.



- Capacidad de gestión: 203,3 t/año

R13 Almacenamiento de residuos en espera de cualquiera de las operaciones numeradas de R1 a R12 (excluido el almacenamiento temporal, en espera de recogida, en el lugar donde se produjo el residuo).

- Capacidad de gestión: 203,3 t/año

Como Gestor de Residuos Peligrosos GESDUCON, S.L. solicita capacidad para la gestión de la siguiente relación de residuos peligrosos:

Gestión de Residuos Peligrosos			
Operación de valorización	Código LER	Descripción	Cantidad Gestionada
R12 -R13	080317	Residuos de tóner de impresión que contienen sustancias peligrosas	5 T/ año
R12 -R13	150202	Absorbentes, materiales de filtración, trapos de limpieza y ropas protectoras contaminadas por sustancias peligrosas	12 T/ año
R12 -R13	160607	Acumuladores, pilas o baterías en cuya composición se encuentre el litio en cualquiera de sus formas, tales como las pilas de litio o los acumuladores ion-litio.	0,3 T/ año
R12 -R13	160608	Acumuladores, pilas o baterías en cuya composición se encuentre el níquel en cualquiera de sus formas, tales como los acumuladores de níquel metal hidruro (Ni-MH). Se excluyen de este código los acumuladores y baterías de níquel-cadmio.	24 T/ año
R12 -R13	160609	Acumuladores, pilas o baterías en cuya composición se encuentren otras sustancias peligrosas	24 T/ año
R12 -R13	200142	Acumuladores, pilas o baterías en cuya composición se encuentre el litio en cualquiera de sus formas, tales como las pilas de litio o los acumuladores ion-litio	1 T/ año
R12 -R13	200143	Acumuladores, pilas o baterías en cuya composición se encuentre el níquel en cualquiera de sus formas, tales como los acumuladores de níquel metal hidruro (Ni-MH). Se excluyen de este código los acumuladores y baterías de níquel-cadmio	1 T/ año
R12 -R13	200144	Acumuladores, pilas o baterías en cuya composición se encuentren otras sustancias peligrosas	1 T/ año



Gestión de Residuos Peligros - RAEE				
Operación de valorización	Código LER-RAEE	Descripción	Fracción	Cantidad Gestionada
R12 -R13	16021112	Aparatos de aire acondicionado	1	10 T/ año
R12 -R13	16021141	Grandes aparatos con componentes peligrosos – Profesional	4	5 T/ año
R12 -R13	16021313	Aparatos con aceite en circuitos o condensadores – Profesional	1	5 T/ año
R12 -R13	16021321	Monitores y pantallas CRT - Profesional	2	10 T/ año
R12 -R13	16021322	Otros monitores y pantallas con componentes peligrosos – Profesional	2	10 T/ año
R12 -R13	16021341	Grandes aparatos con componentes peligrosos – Profesional	4	5 T/ año
R12 -R13	16021351	Pequeños aparatos con componentes peligrosos – Profesional	5	10 T/ año
R12 -R13	16021361	Aparatos de informática y telecomunicaciones pequeños con componentes peligrosos – Profesional	6	10 T/ año
R12 -R13	20012131	Lámpara de descara no LED y fluorescente	3	5 T/ año
R12 -R13	20012312	Aparatos de aire acondicionado	1	10 T/ año
R12 -R13	20012341	Grandes aparatos con componentes peligrosos – Domésticos	4	5 T/ año
R12 -R13	20013513	Aparatos con aceite en circuitos o condensadores – Domésticos	1	5 T/ año
R12 -R13	20013521	Monitores y pantallas CRT - Domésticos	2	10 T/ año
R12 -R13	20013522	Otros monitores y pantallas con componentes peligrosos – Domésticos	2	10 T/ año
R12 -R13	20013541	Grandes aparatos con componentes peligrosos – Domésticos	4	5 T/ año
R12 -R13	20013551	Pequeños aparatos con componentes peligrosos – Domésticos	5	10 T/ año
R12 -R13	20013561	Aparatos de informática y telecomunicaciones pequeños con componentes peligrosos – Domésticos	6	10 T/ año



5.2 Transportista de Residuos Peligrosos

La entidad GESDUCON, S.L. como transportista de Residuos Peligrosos solicitó en el año 2022 la capacidad de transportar la siguiente relación de residuos peligrosos:

Transportista de Residuos Peligrosos	
Código LER	Descripción
080317	Residuos de tóner de impresión que contienen sustancias peligrosas
150110	Envases que contienen restos de sustancias peligrosas o están contaminados por ellas
150111	Envases metálicos, incluidos los recipientes a presión vacíos, que contienen una matriz sólida y porosa peligrosa
150202	Absorbentes, materiales de filtración (incluidos los filtros de aceite no especificados en otra categoría), trapos de limpieza y ropas protectoras contaminados por sustancias peligrosas
160107	Filtros de aceite
160113	Líquidos de frenos
160114	Anticongelantes que contienen sustancias peligrosas
160213	Equipos desechados que contienen componentes peligrosos (2), distintos de los especificados en los códigos 16 02 09 y 16 02 12
160215	Componentes peligrosos retirados de equipos desechados
160603	Pilas que contienen mercurio
170409	Residuos metálicos contaminados con sustancias peligrosas
170901	Residuos de construcción y demolición que contienen mercurio
170902	Residuos de construcción y demolición que contienen PCB (por ejemplo, sellantes que contienen PCB, revestimientos de suelo a base de resinas que contienen PCB, acristalamientos dobles que contienen PCB, condensadores que contienen PCB)
170903	Otros residuos de construcción y demolición (incluidos los residuos mezclados) que contienen sustancias peligrosas
180103	Residuos cuya recogida y eliminación es objeto de requisitos especiales para prevenir infecciones
180106	Productos químicos que consisten en, o contienen, sustancias peligrosas
180108	Medicamentos citotóxicos y citostáticos
180207	Medicamentos citotóxicos y citostáticos
180205	Productos químicos que consisten en, o contienen, sustancias peligrosas



180202	Residuos cuya recogida y eliminación es objeto de requisitos especiales para prevenir infecciones
180110	Residuos de amalgamas procedentes de cuidados dentales
191005	Otras fracciones que contienen sustancias peligrosas
200121	Tubos fluorescentes y otros residuos que contienen mercurio
200123	Equipos desechados que contienen clorofluorocarburos
200135	Equipos eléctricos y electrónicos desechados, distintos de los especificados en los códigos 20 01 21 y 20 01 23, que contienen componentes peligrosos (6)
200133	Baterías y acumuladores especificados en los códigos 16 06 01, 16 06 02 o 16 06 03 y baterías y acumuladores sin clasificar que contienen esas baterías
200131	Medicamentos citotóxicos y citostáticos



5.2.2 Ampliación códigos LER

Teniendo en cuenta que la entidad va a ampliar sus líneas de producción y actuará también como Gestor de Residuos Peligrosos, se considera oportuno, a su vez, ampliar la relación de residuos peligrosos a transportar asimilando aquellos que se gestionarán posteriormente en planta y no habían sido contemplados hasta ahora en el transporte.

La ampliación de códigos LER queda reflejada a continuación:

Transportista de Residuos Peligrosos	
Código LER	Descripción
160607	Acumuladores, pilas o baterías en cuya composición se encuentre el litio en cualquiera de sus formas, tales como las pilas de litio o los acumuladores ion-litio.
160608	Acumuladores, pilas o baterías en cuya composición se encuentre el níquel en cualquiera de sus formas, tales como los acumuladores de níquel metal hidruro (Ni-MH). Se excluyen de este código los acumuladores y baterías de níquel-cadmio.
160609	Acumuladores, pilas o baterías en cuya composición se encuentren otras sustancias peligrosas
200142	Acumuladores, pilas o baterías en cuya composición se encuentre el litio en cualquiera de sus formas, tales como las pilas de litio o los acumuladores ion-litio
200143	Acumuladores, pilas o baterías en cuya composición se encuentre el níquel en cualquiera de sus formas, tales como los acumuladores de níquel metal hidruro (Ni-MH). Se excluyen de este código los acumuladores y baterías de níquel-cadmio
200144	Acumuladores, pilas o baterías en cuya composición se encuentren otras sustancias peligrosas



5.2.2 Ampliación códigos LER - RAEE

Transportista de Residuos Peligrosos - RAEE	
Código LER - RAEE	Descripción
16021112	Aparatos de aire acondicionado
16021141	Grandes aparatos con componentes peligrosos - Profesional
16021313	Aparatos con aceite en circuitos o condensadores - Profesional
16021321	Monitores y pantallas CRT - Profesional
16021322	Otros monitores y pantallas con componentes peligrosos - Profesional
16021341	Grandes aparatos con componentes peligrosos - Profesional
16021351	Pequeños aparatos con componentes peligrosos - Profesional
16021361	Aparatos de informática y telecomunicaciones pequeños con componentes peligrosos - Profesional
16021372	Paneles fotovoltaicos peligrosos- Profesional
20012131	Lámpara de descarga no LED y fluorescente
20012312	Aparatos de aire acondicionado
20012341	Grandes aparatos con componentes peligrosos - Domésticos
20013513	Aparatos con aceite en circuitos o condensadores - Domésticos
20013521	Monitores y pantallas CRT - Domésticos
20013522	Otros monitores y pantallas con componentes peligrosos - Domésticos
20013541	Grandes aparatos con componentes peligrosos - Domésticos
20013551	Pequeños aparatos con componentes peligrosos - Domésticos
20013561	Aparatos de informática y telecomunicaciones pequeños con componentes peligrosos - Domésticos

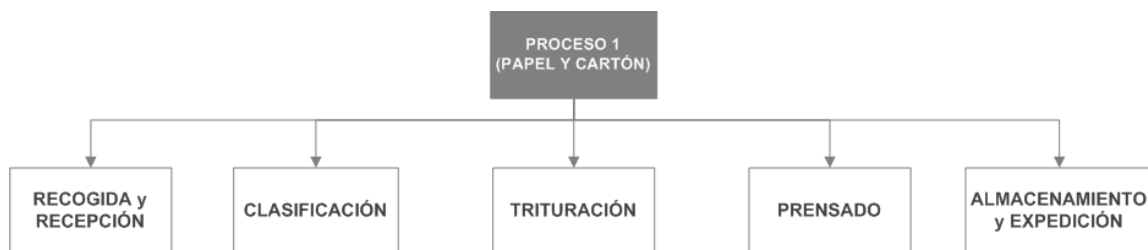


5.3 Gestor de Residuos NO Peligrosos

La entidad GESDUCON, S.L. actualmente cuenta con autorización (EUX/002/10) como Gestor de Residuos NO Peligrosos.

La mencionada actividad consiste en:

- PROCESO 1. Recogida, recepción, clasificación, trituración, prensado y almacenamiento de **papel y cartón**



- PROCESO 2. Recogida, recepción, clasificación, almacenamiento y expedición de **residuos no peligrosos**



De acuerdo con la autorización indicada, las operaciones de valorización de residuos no peligrosos según lo establecido en el ANEXO II de la Ley 7/2022, de 8 de abril, de residuos y suelos contaminados para una economía circular son:

R12 con una Capacidad de gestión: 1.024,30 t/año

R13 con una Capacidad de gestión: 1.024,30 t/ año



Los residuos hasta ahora contemplados y sometidos a estas Operaciones de Valorización son los siguientes:

Gestión de Residuos NO Peligrosos			
Operación de valorización	Código LER	Descripción	Cantidad Gestionada
R12 -R13	030308	Residuos procedentes de la clasificación de papel y cartón destinados al reciclado	5 T/ año
R12 -R13	090108	Películas y papel fotográfico que no contienen plata ni compuestos de plata	5 T/ año
R12 -R13	150101	Envases de papel y cartón	100 T/ año
R12 -R13	150103	Envases de madera	12 T/ año
R12 -R13	160604	Pilas alcalinas (excepto 16 06 03)	0,3 T/ año
R12 -R13	191201	Papel y cartón	700 T/ año
R12 -R13	200101	Papel y cartón	200 T/ año
R12 -R13	200139	Plásticos	1 T/ año
R12 -R13	200140	Metales	1 T/ año



5.3.1 Ampliación códigos LER

No obstante, teniendo en cuenta de nuevo la demanda, se solicita ampliar la relación de residuos no peligrosos correspondientes al PROCESO 2 incluyendo los indicados a continuación:

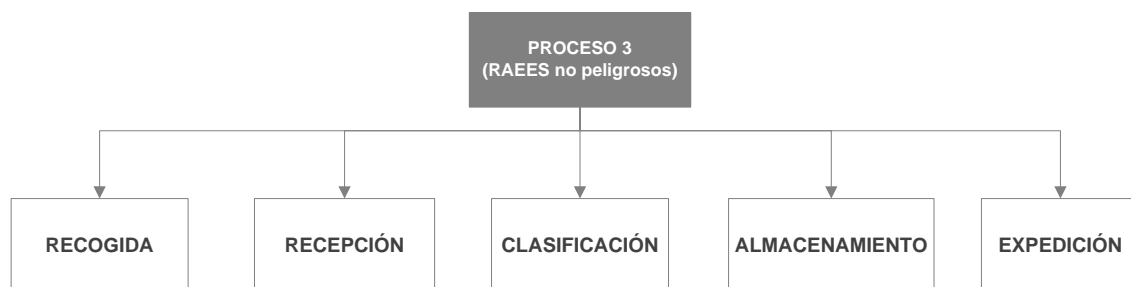
Gestión de Residuos NO Peligrosos			
Operación de valorización	Código LER	Descripción	Cantidad Gestionada
R12 -R13	080318	Residuos de tóner de impresión distintos de los especificados en el código 080317*	5 T/ año
R12 -R13	090107	Películas y papel fotográfico que contienen plata o compuestos de plata	5 T/ año
R12 -R13	150203	Absorbentes, materiales de filtración, trapos de limpieza y ropas protectoras distintos de los especificados en el código 15 02 02	5 T/ año
R12 -R13	160103	Neumáticos fuera de uso	5 T/ año
R12 -R13	160605	Otras pilas y acumuladores	5 T/ año
R12 -R13	200110	Ropa	5 T/ año
R12 -R13	200111	Textiles	5 T/ año
R12 -R13	200134	Baterías y acumuladores distintos de los especificados en el código 20 01 33	5 T/ año
R12 -R13	200138	Madera distinta de la especificada en el código 20 01 37	1 T/ año
R12 -R13	200199	Otras fracciones no especificadas en otra categoría	1 T/ año



5.3.2 Ampliación códigos LER - RAEE

Además de ampliar la relación de residuos no peligrosos a gestionar dentro del PROCESO 1 y 2, GESDUCON, S.L. solicita ampliar también la relación de residuos no peligrosos derivado un nuevo proceso como gestor de residuos no peligrosos, este es:

- PROCESO 3. Recogida, recepción, clasificación, almacenamiento y expedición de RAEEs no peligrosos



Las Operaciones de valorización serán las mismas que en el caso del PROCESO 1 Y 2, es decir, R12 y R13.

Para este nuevo PROCESO 3, GESDUCON, S.L. solicita capacidad para la gestión de la siguiente relación de RAEEs no peligrosos:

Gestión de Residuos NO Peligrosos				
Operación de valorización	Código LER-RAEE	Descripción	Fracción	Cantidad Gestionada
R12 -R13	16021423	Monitores y pantallas LED - Profesional	2	10 T/ año
R12 -R13	16021432	Lámparas LED - Profesional	3	5 T/ año
R12 -R13	16021442	Grandes aparatos (resto) - Profesional	4	5 T/ año
R12 -R13	16021452	Pequeños aparatos (resto) - Profesional	5	10 T/ año
R12 -R13	16021462	Aparatos de informática y telecomunicaciones pequeños sin componentes peligrosos - Profesional	6	10 T/ año
R12 -R13	16021471	Paneles fotovoltaicos - Profesional	7	5 T/ año



R12 -R13	20013623	Monitores y pantallas LED - Doméstico	2	10 T/ año
R12 -R13	20013632	Lámparas LED - Doméstico	3	5 T/ año
R12 -R13	20013642	Grandes aparatos (resto) - Doméstico	4	5 T/ año
R12 -R13	20013652	Pequeños aparatos (resto) - Doméstico	5	10 T/ año
R12 -R13	20013662	Aparatos de informática y telecomunicaciones pequeños sin componentes peligrosos - Doméstico	6	10 T/ año

5.3.3 Ampliación capacidad de gestión

Tenido en cuenta la solicitud de ampliación de gestión de nuevos códigos LER como Gestor de Residuos NO Peligrosos, se concluye y solicita para cada Operación de Valorización:

- R12 con Capacidad de gestión: 1.106,3 t/año
- R13 con Capacidad de gestión: 1.106,3 t/año

Cabe destacar que, a las capacidades de gestión arriba indicadas para cada Operación de Valorización, se deberían sumar las correspondientes al Nuevo proceso de Gestión de Residuos Peligrosos identificado en el apartado 5.1.

Es de decir, en total, la capacidad de gestión (RnPs + RPs) que se solicita sería:

- R12 con Capacidad de gestión: 1.106,3 (RnPs) + 203,3 (RPs) = 1.309,6 t/año
- R13 con Capacidad de gestión: 1.106,3 (RnPs) + 203,3 (RPs) = 1.309,6 t/año



5.4 Transportista de Residuos NO Peligrosos

La entidad GESDUCON, S.L. como transportista de Residuos No Peligrosos con N° de inscripción 16T02004800028898 cuenta con la capacidad de transportar la siguiente relación de residuos no peligrosos:

Transportista de Residuos NO Peligrosos	
Código LER	Descripción
020304	Materiales inadecuados para el consumo o la elaboración
020501	Materiales inadecuados para el consumo o la elaboración
020601	Materiales inadecuados para el consumo o la elaboración
020704	Materiales inadecuados para el consumo o la elaboración
030308	Residuos procedentes de la clasificación de papel y cartón destinados al reciclado
030399	Residuos no especificados en otra categoría (solo transporte)
080112	Residuos de pintura y barniz, distintos de los especificados en el código 08 01 11
080318	Residuos de tóner de impresión, distintos de los especificados en el código 08 03 17
090107	Películas y papel fotográfico que contienen plata o compuestos de plata
090108	Películas y papel fotográfico que no contienen plata ni compuestos de plata
101103	Residuos de materiales de fibra de vidrio
150101	Envases de papel y cartón
150102	Envases de plástico
150103	Envases de madera
150104	Envases metálicos
150105	Envases compuestos
150106	Envases mixtos
150107	Envases de vidrio



150109	Envases textiles
150203	Absorbentes, materiales de filtración, trapos de limpieza y ropas protectoras distintos de los especificados en el código 15 02 02
160115	Anticongelantes distintos de los especificados en el código 16 01 14
160117	Metales ferrosos
160118	Metales no ferrosos
160119	Plástico
160120	Vidrio
160214	Equipos desechados distintos de los especificados en los códigos 16 02 09 a 16 02 13
160216	Componentes retirados de equipos desechados distintos de los especificados en el código 16 02 15
160505	Gases en recipientes a presión, distintos de los especificados en el código 16 05 04
160604	Pilas alcalinas (excepto 16 06 03)
160605	Otras pilas y acumuladores
170107	Mezclas de hormigón, ladrillos, tejas y materiales cerámicos, distintas de las especificadas en el código 17 01 06
170604	Materiales de aislamiento distintos de los especificados en los códigos 17 06 01 y 17 06 03
180101	Objetos cortantes y punzantes (excepto el código 18 01 03)
180107	Productos químicos distintos de los especificados en el código 18 01 06
180109	Medicamentos distintos de los especificados en el código 18 01 08
180208	Medicamentos distintos de los especificados en el código 18 02 07
191201	Papel y cartón
200101	Papel y cartón
200102	Vidrio
200108	Residuos biodegradables de cocinas y restaurantes



200110	Ropa
200111	Textiles
200125	Aceites y grasas comestibles
200128	Pinturas, tintas, adhesivos y resinas distintos de los especificados en el código 20 01 27
200130	Detergentes distintos de los especificados en el código 20 01 29
200132	Medicamentos distintos de los especificados en el código 20 01 31
200134	Baterías y acumuladores distintos de los especificados en el código 20 01 33
200136	Equipos eléctricos y electrónicos desechados distintos de los especificados en los códigos 20 01 21, 20 01 23 y 20 01 35
200138	Madera distinta de la especificada en el código 20 01 37
200139	Plásticos
200140	Metales
200199	Otras fracciones no especificadas en otra categoría
200301	Mezclas de residuos municipales
200302	Residuos de mercados
200304	Lodos de fosas sépticas
200307	Residuos voluminosos



5.4.1 Ampliación códigos LER - RAEE

Teniendo en cuenta que la entidad solicita ampliar la relación de códigos LER a gestionar como Gestor de Residuos NO Peligrosos, se considera oportuno, a su vez, ampliar la relación de residuos NO peligrosos a transportar asimilando aquellos que se gestionarán posteriormente en planta y no habían sido contemplados hasta ahora en el transporte.

La ampliación de códigos LER queda reflejada a continuación.

Transportista de Residuos NO Peligrosos - RAEE	
Código LER - RAEE	Descripción
16021423	Monitores y pantallas LED - Profesional
16021432	Lámparas LED - Profesional
16021442	Grandes aparatos (resto) - Profesional
16021452	Pequeños aparatos (resto) - Profesional
16021462	Aparatos de informática y telecomunicaciones pequeños sin componentes peligrosos - Profesional
16021471	Paneles fotovoltaicos - Profesional
20013623	Monitores y pantallas LED - Doméstico
20023632	Lámparas LED - Doméstico
20013642	Grandes aparatos (resto) - Doméstico
20013652	Pequeños aparatos (resto) - Doméstico
20013662	Aparatos de informática y telecomunicaciones pequeños sin componentes peligrosos - Doméstico



6. EQUIPAMIENTOS E INFRAESTRUCTURAS COMUNES

6.1 Equipamiento

A continuación, se describe los elementos con los que cuenta la entidad para poder desarrollar sus líneas de producción:

Transporte de residuos		
Nº	DENOMINACIÓN	Matrícula
1	Vehículo 1	5946-GYJ
1	Vehículo 2	0981-LGG

Recepción			
Nº	DENOMINACIÓN	Modelo	ALCANCE MÁXIMO/ PESADA MÍNIMA
1	Báscula electrónica (visor + plataforma)	BC-60	600-4 KG
1	Transpaleta pesadora	NOVODINAMICA	2.000-4 KG

Trituración y prensado			
Nº	DENOMINACIÓN	POTENCIA UNITARIA (KW)	POTENCIA TOTAL (KW)
1	Cinta carga triturar	1,50	1,50
1	Triturador MAC-13-40	55,00	55,00
1	Cinta extracción molino	1,50	1,50
1	Cinta pivotante	1,50	1,50
1	Cinta carga prensa	1,50	1,50
1	Prensa	30,00	30,00
1	Filtro aspiración	9,00	9,00



1	Compresor aire	4,00	4,00
---	----------------	------	------

6.2 Almacenamiento

Una vez se han recepcionado los residuos y se han clasificado de forma adecuada, se almacenarán de forma temporal.

6.2.1 Zonas de almacenamiento

La planta contará con 6 zonas de almacenamiento de residuos, todas ubicadas en el interior de esta.

1. Almacenamiento y clasificación de residuos previo a tratamiento.
2. Almacenamiento de residuos tratados en espera de expedición (fardos de papel)
3. Almacenamiento de residuos tratados en espera de expedición (fardos de cartón)
4. Almacenamiento temporal de residuos no peligrosos
5. Almacenamiento temporal de residuos peligrosos
6. Almacenamiento de RAEE's

Consultar ANEXO I- ALMACENAMIENTO

6.2.2 Condiciones de almacenamiento

Teniendo en cuenta la Ley 7/2022, de 8 de abril, de residuos y suelos contaminados para una economía circular, se deberán cumplir las siguientes condiciones de almacenamiento:

Residuos no peligrosos

- a) Disponer de una zona habilitada e identificada para el correcto almacenamiento de los residuos que reúna las condiciones adecuadas de higiene y seguridad mientras se encuentren en su poder.
- b) La duración máxima del almacenamiento de los residuos no peligrosos será inferior a dos años cuando se destinen a valorización y a un año cuando se destinen a eliminación.
- c) No mezclar residuos no peligrosos si eso dificulta su valorización.



Residuos peligrosos

- a) Disponer de una zona habilitada e identificada para el correcto almacenamiento de los residuos que reúna las condiciones adecuadas de higiene y seguridad mientras se encuentren en su poder.
- b) El almacenamiento temporal de los residuos se realizará en el interior de la nave industrial bajo cubierta.
- c) En la zona de almacenamiento temporal se almacenarán los residuos peligrosos, disponiendo de cubetos de retención independientes entre sí si los que se encuentren en estado líquido o pastoso no son compatibles.
- a) Los residuos peligrosos se almacenarán en envases de material adecuado a la naturaleza del producto a contener, garantizando su estanqueidad.
- b) Los recipientes o envases que contengan residuos peligrosos deberán estar etiquetados de forma clara y visible, legible e indeleble, al menos en la lengua española oficial del Estado.
- c) En la etiqueta deberá figurar:
 - 1.º) El código y la descripción del residuo conforme a lo establecido en el artículo 6, así como el código y la descripción de las características de peligrosidad de acuerdo con el anexo I.
 - 2.º) Nombre, NIMA, dirección, postal y electrónica, y teléfono del productor o poseedor de los residuos.
 - 3.º) Fecha en la que se inicia el depósito de residuos.
 - 4.º) La naturaleza de los peligros que presentan los residuos, que se indicará mediante pictogramas.
- d) La etiqueta deberá ser firmemente fijada sobre el envase, eliminando, si fuera necesario, las indicaciones o etiquetas anteriores. El tamaño de la etiqueta deberá tener como mínimo las dimensiones de 10 x 10 cm.
- e) Los residuos peligrosos no se almacenarán por períodos superiores a 6 meses.
- f) No mezclar ni diluir los residuos peligrosos con otras categorías de residuos peligrosos ni con otros residuos, sustancias o materiales.

RAEE's

Para el almacenamiento de residuos de aparatos eléctricos y electrónicos, según el anexo VIII del Real Decreto 110/2015, de 20 de febrero, sobre residuos de aparatos eléctricos y electrónicos se tendrá en cuenta lo siguiente.

Las instalaciones dedicadas al almacenamiento previo al tratamiento específico habrán de disponer de:

- a) Básculas para pesar los residuos a la entrada de la planta, por fracción de recogida.



- b) Superficies impermeables con sistemas para la recogida de derrames, al menos en las zonas donde se depositen las fracciones de recogida 1, 2 y 3.
- c) Zonas bajo cubierta para el almacenamiento de los RAEE, tanto peligrosos como no peligrosos, que vayan a ser tratados.
- d) Recipientes idóneos para el almacenamiento de pilas y acumuladores, condensadores que contengan PCB o PCT y otros residuos peligrosos, como los radiactivos.
- e) Equipos para el tratamiento de aguas que sean conformes con la reglamentación sanitaria y medioambiental.

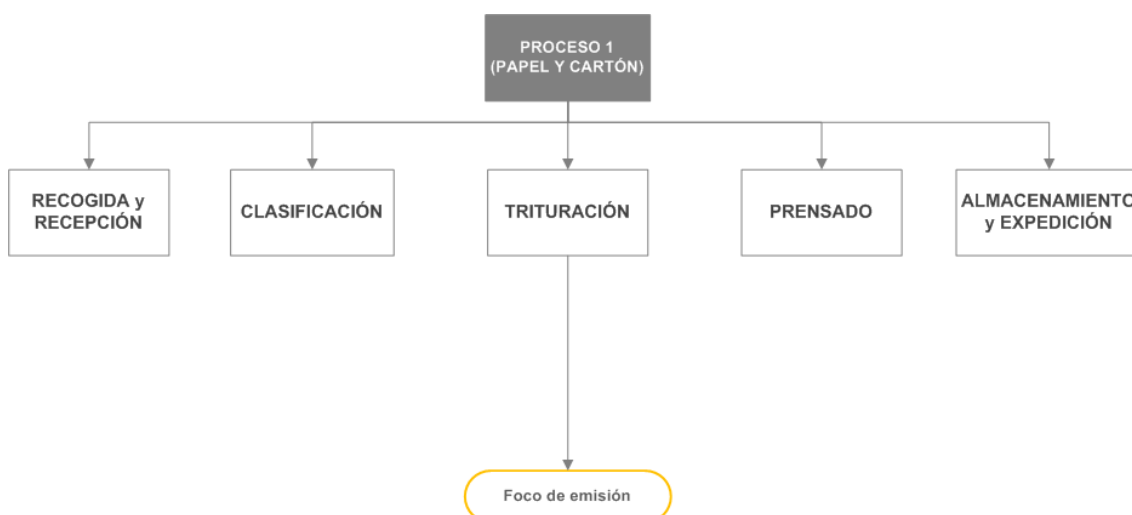


7. IMPACTOS EN EL MEDIO

7.1. Generación de emisiones a la atmósfera

Derivado de la actividad principal de GESDUCON, S.L., destrucción de documentación, la entidad cuenta con una máquina trituradora, la cual convierte papel y cartón en restos triturados que más tarde son acumulados en fardos.

Esta actividad genera un foco de emisión a la atmósfera:



Las características de este foco de emisión a la atmósfera son las siguientes:

Código de Foco	Denominación del foco	Código Actividad	Tipo Emisión	Régimen de Funcionamiento
4800028898-01	TRITURACIÓN	04 06 17 52	CONFINADA	SISTEMÁTICO

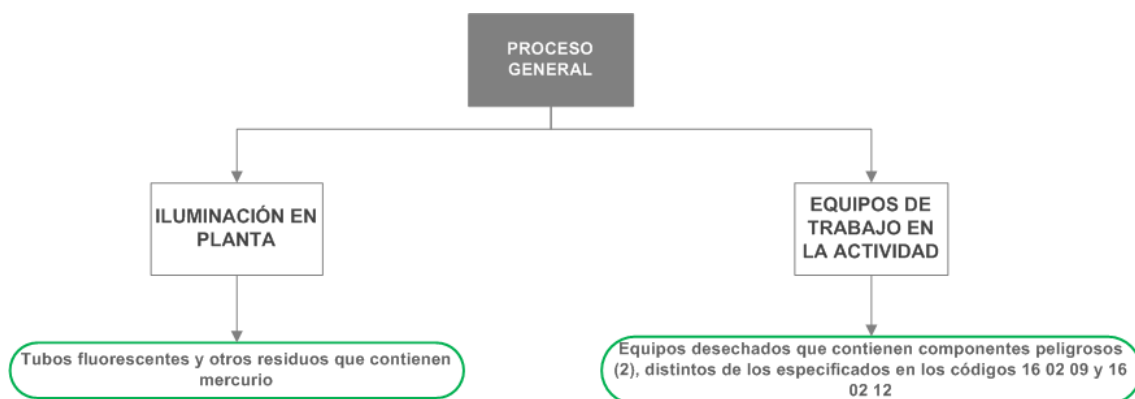
Cabe mencionar que este foco pertenece al *Grupo (-)*² de acuerdo al Real Decreto 100/2011, de 28 de enero, por el que se actualiza el catálogo de actividades potencialmente contaminadoras de la atmósfera y se establecen las disposiciones básicas para su aplicación, por lo que procede consulta al Departamento correspondiente para determinar la pertenencia a un Grupo final. Dicha consulta se realiza a través del DOC.008 MEMORIA APCA dentro de la relación de documentos a presentar para la solicitud de la AAU.



7.2. Generación de residuos peligrosos

La actividad ordinaria en la planta de GESDUCON, S.L. genera a su vez residuos peligrosos, es decir, la entidad también está considerada como Pequeño Productor de Residuos Peligrosos.

Concretamente, durante la actividad se generan los siguientes residuos peligrosos:



Estos son gestionados a través de gestores autorizados, almacenados respetando las condiciones establecidas en la Ley 7/2022 e identificados con la correspondiente etiqueta de almacenamiento.

Las características de estos son las siguientes:

Residuo	Proceso de procedencia	LER	Cantidad anual (KG)	Gestor
Tubos fluorescentes y otros residuos que contienen mercurio	ILUMINACION PLANTA	200121	35	INDUMENTAL RECYCLING, S.A.
Equipos desechados que contienen componentes peligrosos (2), distintos de los especificados en los códigos 16 02 09 y 16 02 12	EQUIPOS DE TRABAJO EN LA ACTIVIDAD	160213	50	ELECTRORECYCLER, S.L.



7.3. Vertidos

La entidad GESDUCON, S.L. realizará vertido de aguas asimilables a domésticas, además de las correspondientes a pluviales por lo que no se prevé afección alguna al medio por la naturaleza de estas.

Estos vertidos serán gestionados por el consorcio de Aguas de Bilbao (Bizkaia) en la EDAR de Güeñes.



8. CONSUMOS

8.1. Materias primas

No existen materias primas en el proceso productivo.

8.2 Consumo de agua

La planta no dispone de ninguna fuente de agua propia y toda el agua consumida es de red municipal de abastecimiento de Balmaseda.

8.3 Energía

La relación de la instalación con su potencia es la siguiente:

Iluminación y electricidad					
Nº	Denominación	Ubicación	Potencia unitaria (w)	Factor de simultaneidad	Potencia total (w)
6	Zona de trabajo	Techo	400	1	2400
8	Puntos de luz	Techo	58	1	464
5	Punto de luz	Techo	36	1	180
22	Toma de fuerza	Pared	1000	0.7	15400
1	Compresor	Techo	1800	1	1800
1	Caldera	Pared	1600	1	1600
	TOTAL PABELLÓN INDUSTRIAL			21.844	< 25 KW



9. ESTADO AMBIENTAL DEL LUGAR EN EL QUE SE UBICA LA INSTALACIÓN Y LOS POSIBLES IMPACTOS

Se ha realizado un estudio del estado ambiental en el que se ubicara GESDUCON, S.L.

Para ello se han analizado los siguientes aspectos:

- Geomorfología
- Litología
- Permeabilidad
- Lugares protegidos
- Vegetación
- Vulnerabilidad de acuíferos
- Inventario de humedales
- Infraestructura
- Hidrología y aguas superficiales
- Zonas de interés hidrogeológico

Consultar ANEXO II.- MAPAS ESTADO AMBIENTAL

8.1 Posibles impactos al medio

Tras el análisis llevado a cabo y justificado en los mapas incluidos en el ANEXO V, se concluye que las instalaciones ocupadas por GESDUCON, S.L. no se encuentran en ningún área de interés paisajístico, naturalístico o protegido, por ello, los impactos sobre, el medio acuático, suelo, flora y fauna quedan prácticamente descartados.



PREOCA
_Medio ambiente

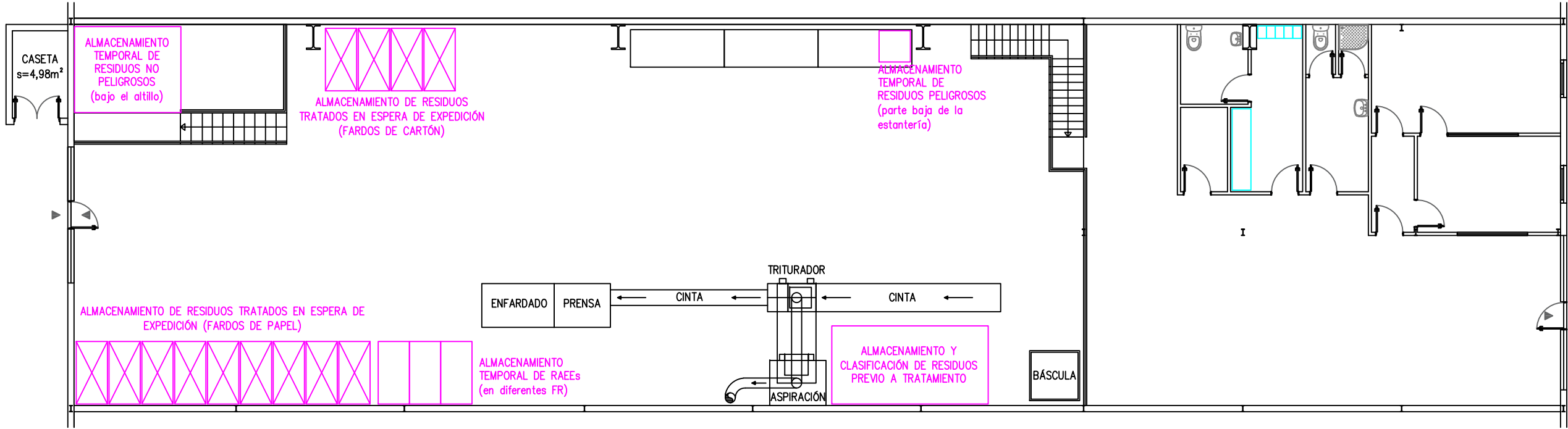
DOC.004
Página **34** de **34**

ANEXOS

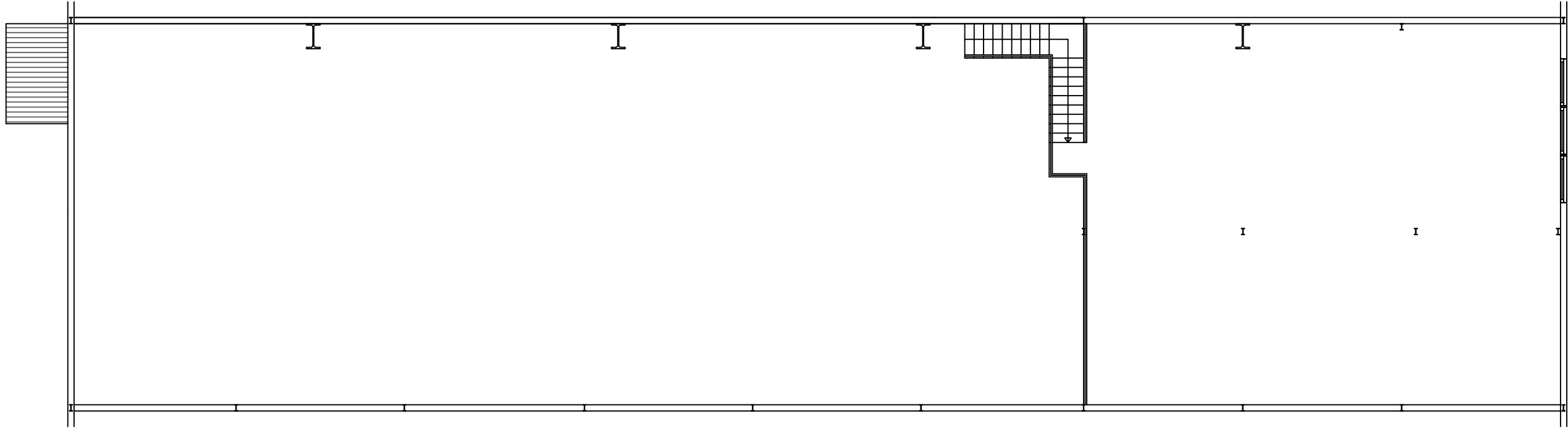


PREOCA
_Medio ambiente

ANEXO I.- ALMACENAMIENTO



PLANTA BAJA



PLANTA ENTREPLANTA

Plano Plano	ALMACENAMIENTOS DE RESIDUOS Y MAT. PRIMAS
Proyecto Proiektua	PROYECTO DE SOLICITUD DE AUTORIZACIÓN AMBIENTAL ÚNICA
Nº Plano Plano Zk.	05
Formato Tamaina	A3
Escala Eskala	1 : 150
Fecha Data	DICIEMBRE 2023
Titular Titularra	SERVICIOS DOCUMENTALES GESDUCON, S.L. Pol. Ind. El Páramo, Pab. B2 48800 Balmaseda, Bizkaia

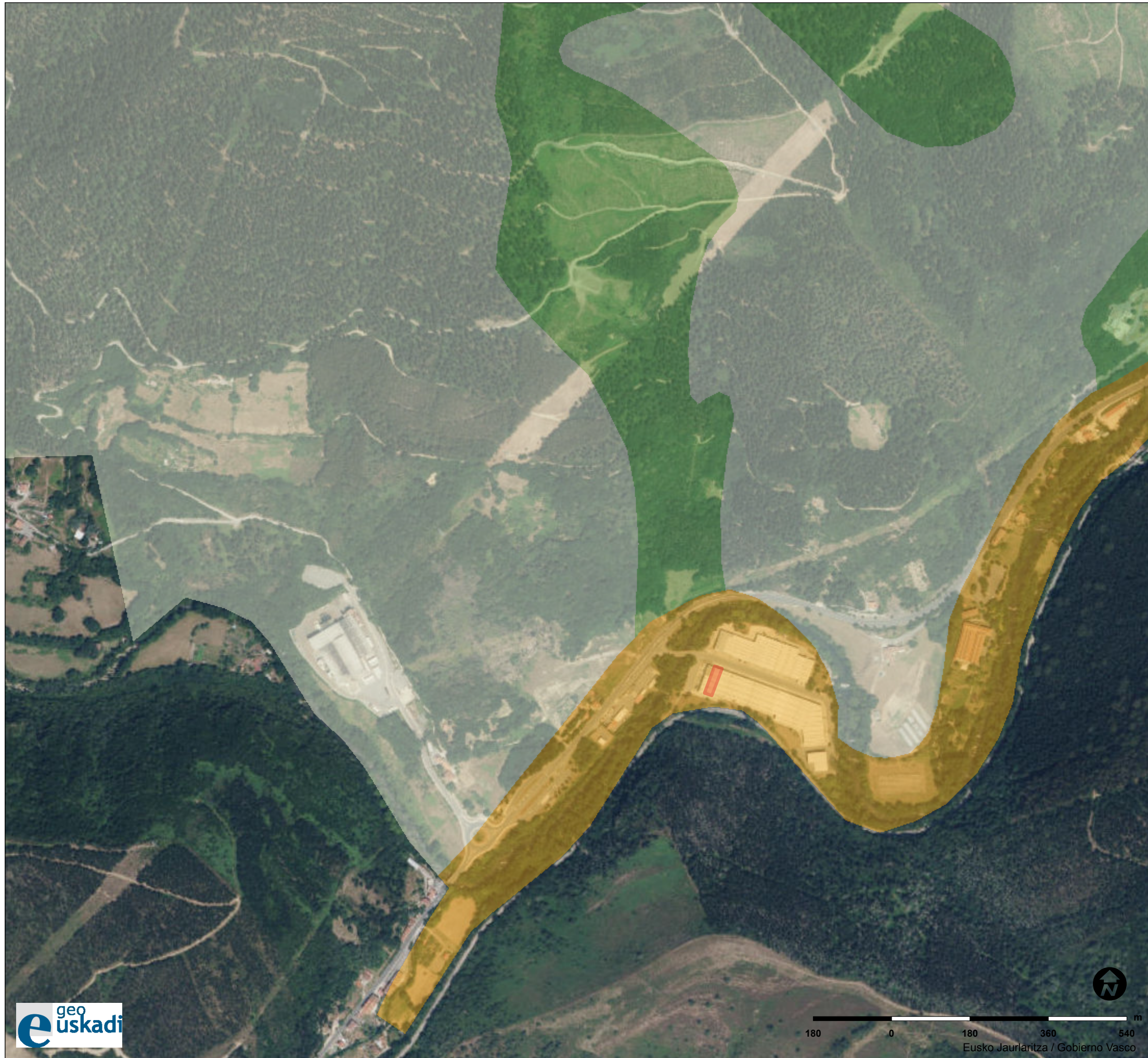
Realizado Egina	JORGE SERRANO CHICA Ingeniero Técnico Industrial Col. nº 2063, C.O.I.T.I. Alava	 PREOCA _Medio ambiente
--------------------	---	--



PREOCA
_Medio ambiente

ANEXO II.- MAPAS ESTADO AMBIENTAL

Geomorfología



LEGENDA / LEYENDA

Geomorfología

- Alubiarra / Aluvial
- Antropogenikoa / Antropogénico
- Antropogenikoa+Karsti
Antropogénico+Kárstic
- Estuariokoa / Estuario
- Glaziarra / Glaciar
- Karstikoa / Kárstico
- Lakutarra / Lacustre
- Maldak / Laderas
- Itsasbazterrekoa / Litoral
- Sistematik gabea / No sistema



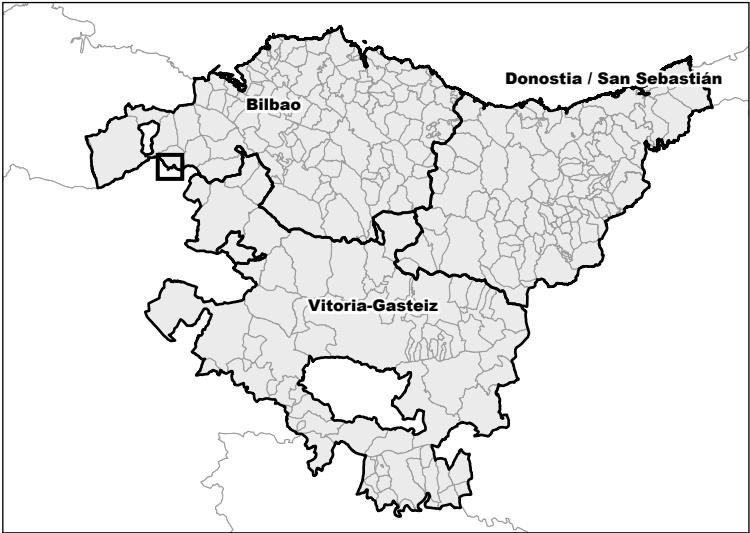
Litología



LEGENDA / LEYENDA

Litología

- | | |
|---|--|
| Embalses, ríos | Calizas |
| Depósitos superficiales | Rocas volcánicas piroclásticas |
| Rocas detríticas de grano grueso (Areniscas). Dominante | Rocas volcánicas en coladas |
| Rocas detríticas de grano medio (Limolitas). Dominante | Ofitas |
| Rocas detríticas de grano fino (Lutitas). Dominante | Arcillas con yesos y otras sales |
| Detríticos alternantes | Alternancia de margocalizas, margas calizas y calcarenitas |
| Margas descarbonatadas | Dolomías |
| Margas | Pizarras |
| Calizas impuras y calcarenitas | Rocas ígneas |
| | Granitos de grano grueso |
| | Granodioritas |
| | Rocas filonianas |

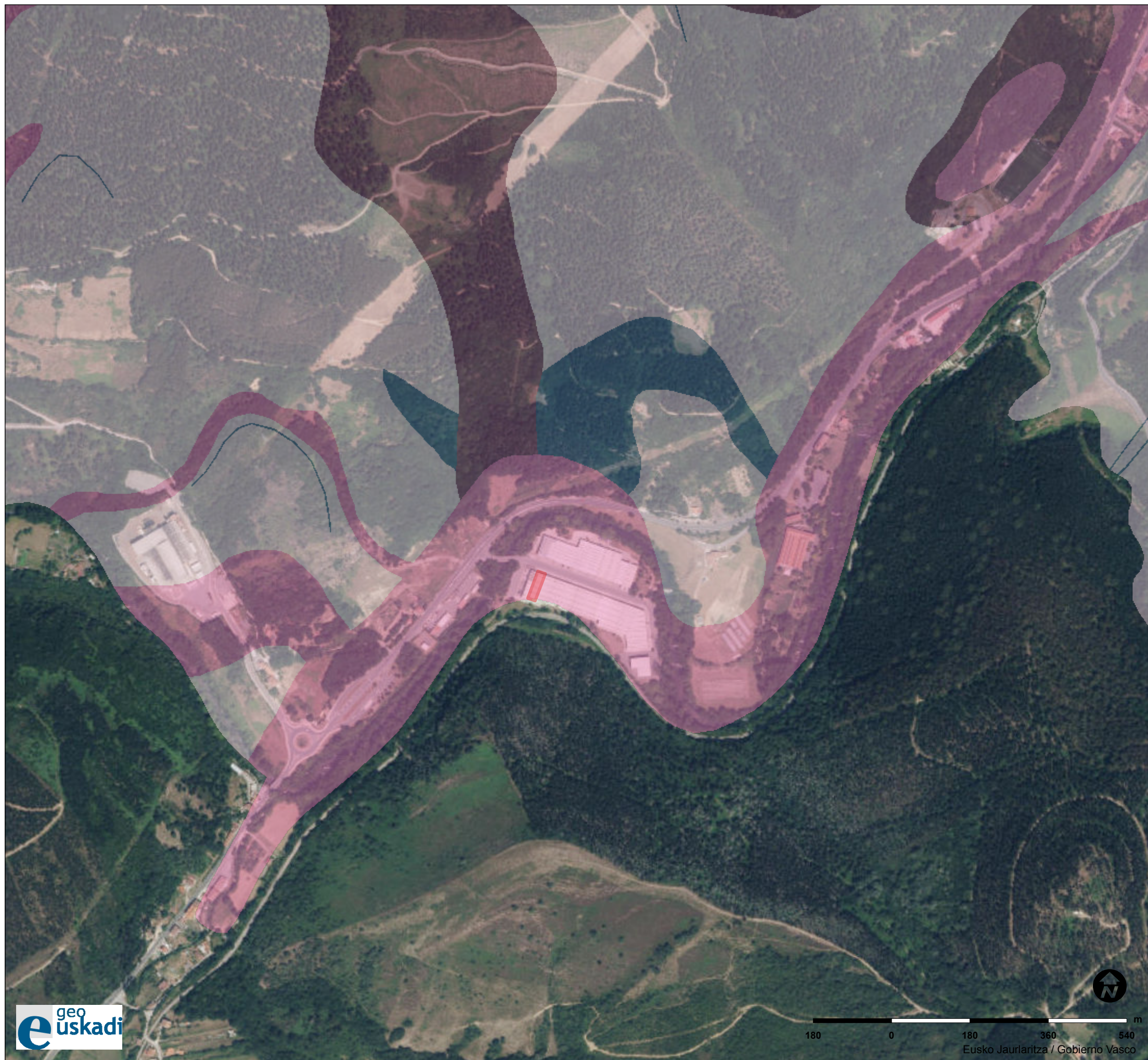


Egilea / Autor:
Data / Fecha: 27/12/2023
Eskala / Escala : 1:9.028



Creative Commons Reconocimiento 3.0

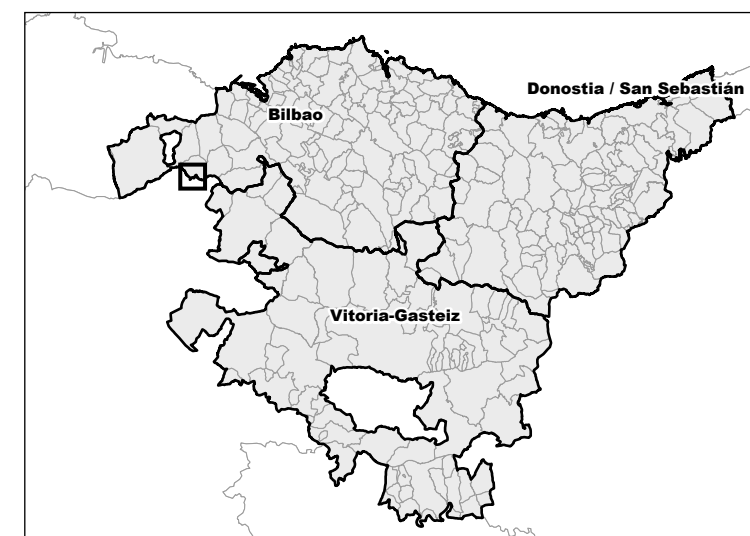
Permeabilidad



LEGENDA / LEYENDA

Permeabilidad

- Alta por fisuración
- Media por fisuración
- Baja por fisuración
- Impermeable
- Alta por porosidad
- Media por porosidad
- Baja por porosidad



Lugares protegidos



LEGENDA / LEYENDA

Espacios naturales protegidos

- Reserva Natural
- Monumento natural
- Paisaje Natural Protegido
- Parque natural

Red Natura 2000

- ZEPA
- ZEC
- ZEPA-ZEC

Zonificación

- Zona de aprovechamiento extensivo ganadero
- Zona de protección estricta

■ Zona de aprovechamiento extensivo de los recursos naturales

■ Zona de aprovechamiento intensivo de los recursos naturales

■ Zona de aprovechamiento extensivo forestal

■ Zona de evolución natural

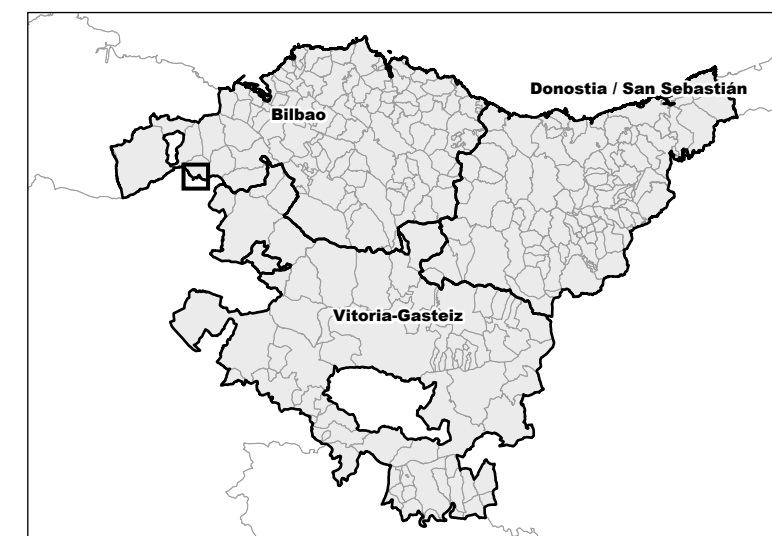
■ Zona de uso público

■ Zona de restauración ecológica

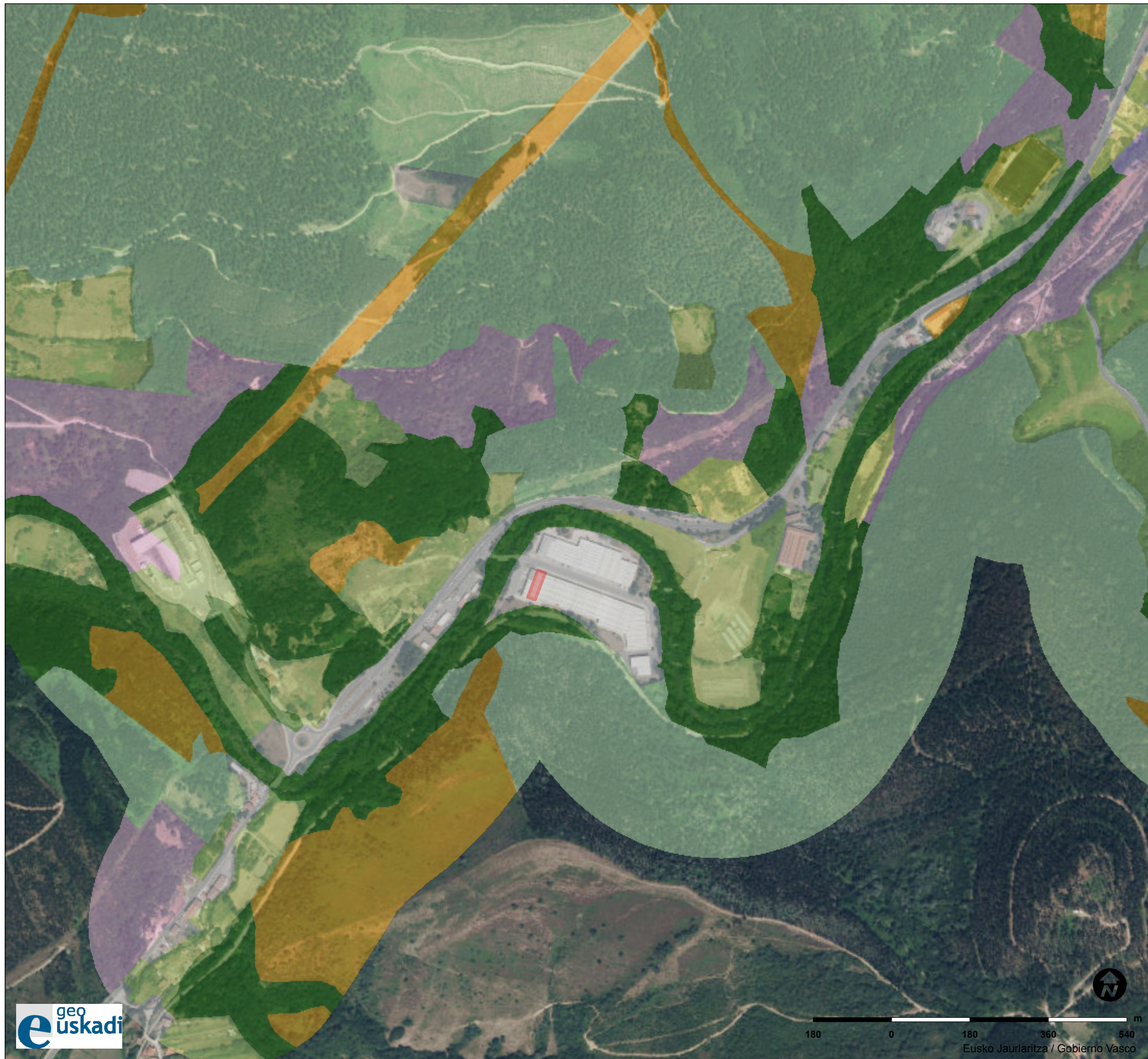
■ Zona urbana e infraestructuras

■ Zona de aprovechamiento intensivo agroforestal

■ Zona de aprovechamiento intensivo agrícola



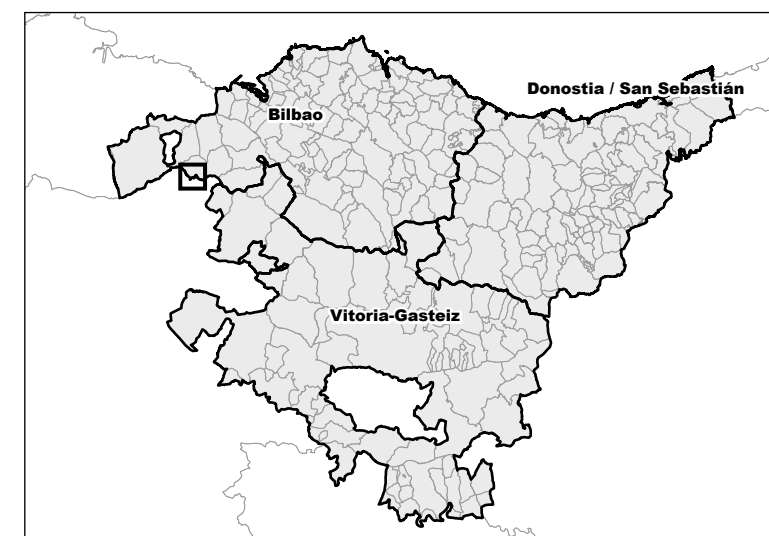
Vegetación



LEGENDA / LEYENDA

Leyenda del mapa de vegetación de 2007

- Baso landatuak /
Plantaciones
forestales
- Basoa / Bosque
- Belaze / Herbazal
- Higadura / Erosión
- Hiriguneak ta etze-
lurrak / Urbano y
baldíos
- Labore-lurrak /
Cultivos agrícolas
- Landaredirik gabe /
Sin vegetación
- Parque hiritarrak /
Parques urbanos
- Sastraka / Matorral
- Otros tipos



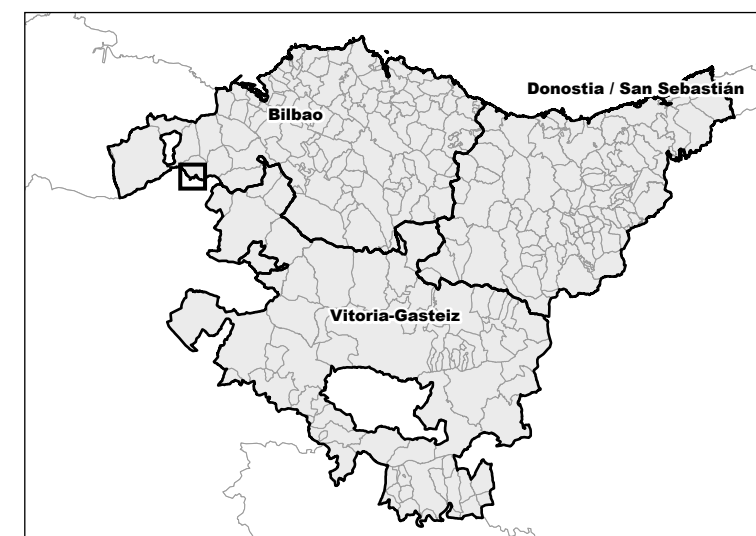
Vulnerabilidad de acuíferos



LEGENDA / LEYENDA

Vulnerabilidad de acuíferos

- Sin vulnerabilidad apreciable
- Vulnerabilidad muy baja
- Vulnerabilidad baja
- Vulnerabilidad media
- Vulnerabilidad alta
- Vulnerabilidad muy alta
- Cauce
- Ría
- Embalse



Egilea / Autor:
Data / Fecha: 27/12/2023
Eskala / Escala : 1:9.028



Creative Commons Reconocimiento 3.0



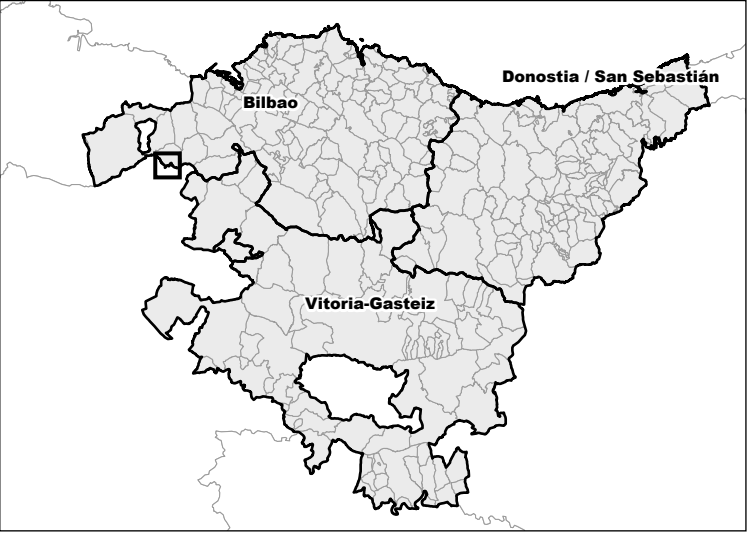
LEGENDA / LEYENDA

Nombre de los
humedales del
inventario

Catálogo abierto de
espacios naturales
relevantes

Inventario de
humedales

- 1
2
3



Egilea / Autor:
Data / Fecha: 27/12/2023
Eskala / Escala : 1:9.028



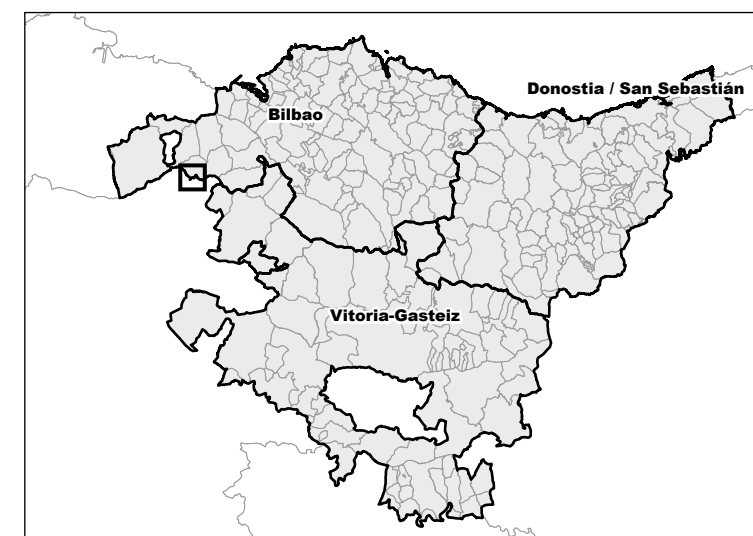
Creative Commons Reconocimiento 3.0

Infraestructura verde




LEGENDA / LEYENDA

- Trama azul
- Corredores ecológicos
- Reservas de biodiversidad



Egilea / Autor:
Data / Fecha: 27/12/2023
Eskala / Escala : 1:9.028

 Creative Commons Reconocimiento 3.0

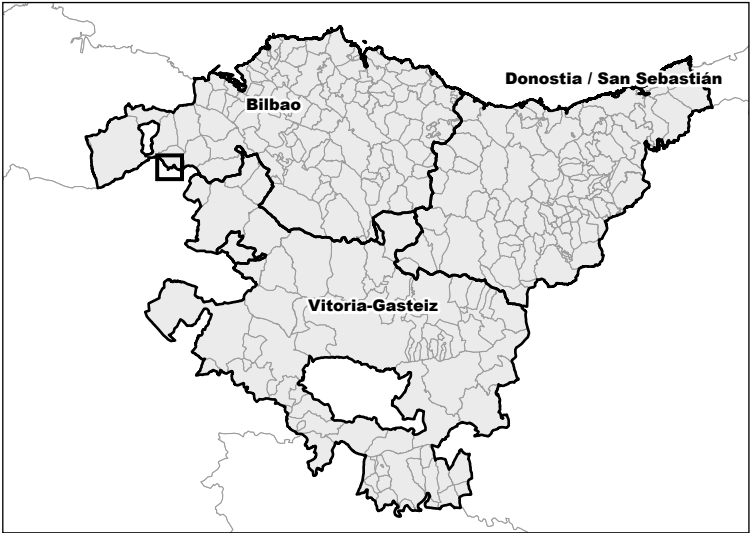
Hidrografía y aguas superficiales



LEGENDA / LEYENDA

Ríos


- <all other values>
- 1
- 2
- 3
- 4
- 5
- Masas de agua río de la CAPV
- Embalses de la CAPV
- Lagos y zonas húmedas de la CAPV

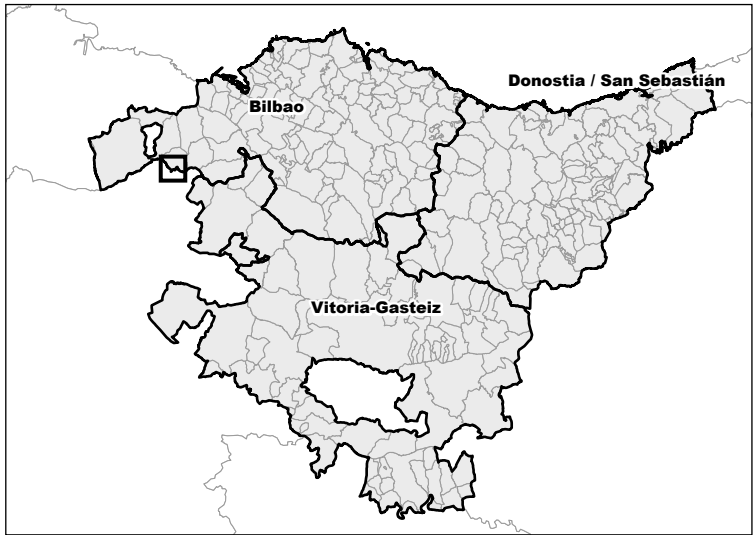


Zonas de interés hidrogeológico



LEGENDA / LEYENDA

 Zonas de Interés
Hidrogeológico



Egilea / Autor:
Data / Fecha: 27/12/2023
Eskala / Escala : 1:9.028



Creative Commons Reconocimiento 3.0